

# Gul tornbagge *Mordellistena neuwaldeggiana* (Panzer) funnen i Skåne (Col., Mordellidae)

MIKAEL SÖRENSSON

## Abstract

The first find of the mordellid beetle *Mordellistena neuwaldeggiana* (Panzer) from Skåne [Scania], the southernmost province of Sweden, is presented. A single specimen was found 26/8 2012 by beating low branches of older deciduous trees in the city park of central Lund. It is hypothesized that the occurrence is a consequence of recent spreading from Danish island populations. Remaining West-Baltic populations of SE Sweden are considered to be relict and of old age.

## Inledning

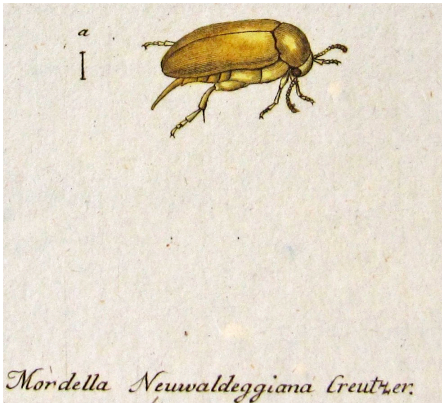
Bland insektsarter med markant sydöstlig utbredning i Sverige märks en grupp värmekrävande arter med kontinental utbredningstygndpunkt. Till gruppen hör ett stort antal torrmarkslevande arter, liksom många vedlevande. Bland de sistnämnda finns en ganska sällan sedd och för många sannolikt anonym skalbaggsart: *Mordellistena neuwaldeggiana* (Panzer, 1796), eller gul tornbagge, tillhörande familjen tornbaggar (Mordellidae). Arten har en märklig utbredningshistoria och ses mycket sällan utanför sina kärnområden i östra Småland-Öland och Mälardalen.

Utseendemässigt är den ganska lätt-identifierad, eftersom den i motsats till flertalet svarta släktingar är vackert och jämnt gulbrun (Fig. 1). Endast de partiellt ljusfärgade, fläckiga eller bandade arterna *M. variegata* (F.) och *M. humeralis* (L.) är förväxlingsbara. Den kan även förväxlas med ljusfärgade arter av släktet *Anaspis* Geoffr., från vilka den skiljes på den starkt och spetsigt utdragna bakkroppsspetsen, typisk för våra tornbaggar, samt förmågan att hoppa.

Arten beskrevs år 1796 av G. W. F. Panzer i hans väldiga bestämningsverk över det dåtida Tysklands insekter (Panzer 1796) och är uppkallad efter slottet Neuwaldegg, i vars omgivning den hittades och som numera är en del av Wien i Österrike. Beskrivningen är intressant, inte minst eftersom den tryfferats med en handkolorerad bild av den bavariske miniatyrmålaren Jacob Sturm (Fig. 2). Bilden visar baggen i en ovanlig position,



**Fig. 1.** *Mordellistena neuwaldeggiana* (Panz.), hona, från Stadsparken, Lund. Foto: C. Fägerström.



**Fig. 2.** Handkolorerat kopparstick, signerat Jacob Sturm, från G. W. F. Panzers originalbeskrivning av *Mordellistena neuwaldeggiana* från 1796. Ex. coll. bibl. Sörensson. Foto: M. Sörensson.

och man kan tydligt se den utdragna bakroppsspetsen (jfr. Fig. 1). Panzer anger även att den hittades i blommor.

### Fyndhistorik

Under en insektsguidning för allmänheten den 26 augusti 2012 i Stadsparken i Lund erhöles överraskande en hona av gul tornbagge vid hävning i ett nordvänt lövbryn som vetter ut mot en större grönyta (Fig. 3). I brynet står ca hundraåriga träd av lind och ek, samt en del yngre ask. Tornbaggen bankades från de nedersta yttergrenarna på ca 2 meters höjd. Stadsparken i Lund är relativt gammal – de äldsta delarna härör från mitten av 1800-talet – och hyser idag ett större antal ganska grova lövträd av olika arter, varav en del med håligheter och andra för insekter värdefulla substrat. Den vedlevande insektsfaunan har i viss omfattning undersökts bl.a. med hänsyn till tvåvingar (Andersson 1999) och skalbaggar (Malmqvist 2004) varvid flera

ovanliga eller hotade arter dokumenterats, bl.a. kortvingen *Quedius truncicola* F.&L., svampbaggen *Mycetophagus quadriguttatus* Müll., lövvedflugan *Xylomya maculata* (Meig.) och blomflugan *Mallota cimbiciformis* (Fallén). År 1994 påträffades dessutom hålträds-klokrypare *Anthrenochernes stellae* Lohm., vilket föranledde regeringen att avsätta parken som Natura 2000-område.

I samband med att en storm drog över Skåne i december 1999 frigjordes en mängd död ved. I Stadsparken föll träd, liksom på andra håll i Lund med omnejd. En del av dessa tillvaratogs av kommunen och placerades i upplag, s.k. faunadepåer, där de legat och sakta förmultnat sedan dess. Antalet faunadepåer i Lund uppgår till åtta, och en av dem råkar vara placerad precis i anslutning till det lövbryn där gul tornbagge hittades (Fig. 4). Faunadepån ligger skuggigt, dold av lövverket en bit in i brynet och består av murkna stam- och grenbitar av lövträd, samt en och annan starkt förmultnad stubbe från tidigare avverkningar. Under fuktiga årstider frodas en ganska rik svampflora på veden. Den torde utgöra en potentiell yngelplats för gul tornbagge. Denna faunadepå undersöktes preliminärt tre år efter utplacering (Sörensson 2004), varvid främst vedlevande Diptera dokumenterades.

### Biologi och levnadssätt

Artens levnadssätt är ofullständigt känt. Larven är vedlevande och lever troligen, likt andra närstående tornbaggearter, i lösare, vitrötad lövträdsved av klenare dimensioner. Den är enligt utländsk uppgift kläckt ur lindvirke (Borowiec 1996) men är även känd från klen asp (Ehn-



**Fig. 3.** Stadsparken i Lund. Öppen grönyta med äldre lövbryn av bl.a. ek, lind och ask. Fyndplatsen för gul tornbagge skymtar i fonden bakom bänkarna till höger. Foto: M. Sörensson.

ström & Axelsson 2002; Ehnström 2010). Sannolikt spelar trädslaget mindre roll. Betydelsefulla faktorer kan i stället vara mängden tillgänglig vedvolym, vedkvalitet (typ av röta) och lokalklimat. Larvutvecklingen är ettårig och avslutas med förpuppling under våren, varefter imago kläcks under högsommaren. Flertallet imagofynd är gjorda under sommarens senare del, från slutet av juni till slutet av augusti (Borowiec & Kubisz 1999). Den vuxna skalbaggen träffas oftast sittande i blommor av flock- och korgblommiga släkten, i skogsbryn och längs skogsvägar. Den kan även bankas ner från grenar av lövträd eller erhållas i trädfällor (Fägerström 2005; Süda 2009). I en estländsk studie erhöles arten i trädfällor på flera parkliknande skogslokaler på Ösel och i kustnära trakter (Süda 2009). Författaren

framkastar tanken att den troligen gynnas i parker och semiurbana lövskogsmiljöer av äldre typ (Süda pers. medd.), något som intressant nog stöds av fyndet i Stadsparken i Lund.

### Utbredning

Noterbart i sammanhanget är att gul tornbagge inte varit känd från Skåne tidigare. Att den skulle ha varit förbisedd går svårigen att tänka sig med tanke på den mycket långa fältentomologiska traditionen i landskapet. Arten sitter dessutom gärna fullt synlig i blommor, främst flockblommiga, mitt på dagen och undgår inte en skarpögad samlare. Jag misstänker därför att förekomsten i Stadsparken i Lund är resultat av sentida spridning, sannolikt genom invandring från sydväst och via de närbelägna danska öpopulationerna.

Den är inte känd från Blekinge eller södra Småland. Förekomsten i Lund har därför sannolikt inget att göra med närmaste kända svenska populationer i östra Småland och på Öland.

Gul tornbagge har i Norden i övrigt endast påträffats inom mycket begränsade områden i östra-sydöstra Sverige och på några lokaler på ön Lolland i sydöstra Danmark (Hansen 1973). Det finns även en obekräftad uppgift om ett kustnära fynd i södra Norge (Telemark) gjort år 2006.

Världsutbredningen omfattar stora delar av Europa (Horák 2008) och har sin tyngdpunkt i kontinentens centrala delar där den lokalt kan vara allmän, särskilt i

värmegynnade, torra (xerotherma) lägen (Kaszab 1979). Utbredningen är dock fragmenterad, eftersom arten främst uppträder i anslutning till (äldre) skogsområden varför den saknas i många, öppna slättbygder. Själv har jag sett den i stor myckenhet i lindblommor vid Verona, norra Italien, i början av juni. I Holland och Storbritannien är den sällsynt förekommande i täta skogsbryn (Batten 1976, 1986), i Nordtyskland och norra Polen med glesa förekomster (Horion 1956). Förekomsterna i Nordeuropa är små och fragmenterade och dessutom starkt isolerade från kontinentens.

Tills nyligen fanns inga fynd från Baltikum, men den är nu funnen på Ösel

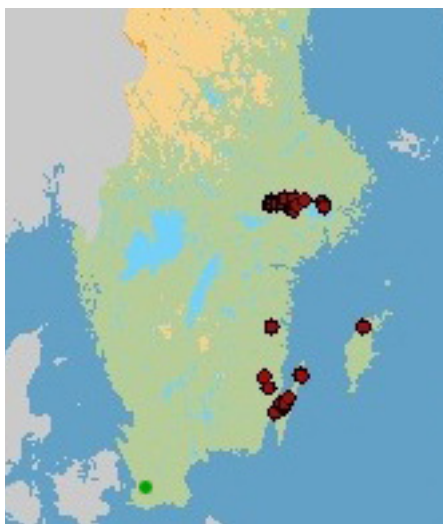


**Fig. 4.** Stadsparken i Lund. Femton år gammal faunadepå av stormfällt lövvirke upplagt i äldre lövbryn vid fyndplatsen för gul tornbagge. Foto: M. Sörensson.

[Saaremaa] (Süda 2009). Det är sannolikt att förekomsterna på Ösel bör tolkas som hörande till den västbaltiska populationen snarare än den kontinentala, eftersom den estländska förekomsten är helt isolerad från närmaste populationer i Polen, södra Vitryssland och Ukraina (Alexandrovitch m.fl. 1996; Odnosum 2010). Möjligen är det frågan om en spridning österut via de svenska öarna i Östersjön.

I Sverige är gul tornbagge sedan gammalt känd från Öland och Gotland, på den förra lokalt men regelbundet (Fägerström 2005; Palm 1956), särskilt längs öns skogklädda, västra sida, från Borge Hage och norrut, på Gotland mer sporadiskt. På fastlandet (norra mälärstränderna) upptäcktes gul tornbagge under tidigt 1950-tal av bröderna Widenfalk och av Thure Palm. Den senare gjorde sitt fynd i augusti 1952 vid Strömsholm i Västmanland (Palm 1953), varefter flera nya lokaler kunnat räknas in, särskilt runt Mälaren, där den synes ha ett starkt fäste. Även östra Smålands ekrika trakter verkar hysa en stabil population av arten, nående åtminstone västervikstrakten, men därefter är det ett rejält hopp norrut till kärnområdet runt Mälaren. Den skall även ha påträffats i Östergötland under sent 1950-tal, okänt var.

Gul tornbagge är således känd i ett kustnära, starkt fragmenterat band som löper från kalmartrakten i söder via Östergötland till Mälardalen i norr, inkluderande fem landskap (Sm, Ög, Sö, Vs, Up). Den svenska utbredningen kan betecknas som västbaltisk och är sannolikt gammal och av relikitär art. Det vore intressant att genetiskt jämföra svenska populationer med tydligt kontinentala



**Fig. 5.** Ungefärlig utbredning (röda prickar) av gul tornbagge i Sverige. Grön prick = Lund. Från Artportalen (maj 2013).

samt med de nyupptäckta estländska populationerna.

Arten uppträder i Nordeuropa endast på klimatiskt gunstiga lokaler, i värmeområden med rik tillgång på död ved. Mälardalens, ostkustens och öarnas milda klimat och lokalt rika tillgång på äldre lövträd erbjuder därvid passande föutsättningar. Det kan nog även äldre parker göra i framtiden, särskilt sådana vars åldriga trädbestånd bevaras och vårdas, till fromma för småkryp och andra vedlevande organismer.

### Tack

Ett hjärtligt tack riktas till vännen Christoffer Fägerström för tillstånd att använda hans fina fotografi, samt till Per Blomberg och Cecilia Backe, Lunds kommun, för möjlighet att bedriva insamlingar i Lunds Stadspark.

## Litteratur

- Alexandrovitch, O. R., Lopatin, I. K., Pisanenko, A. D., Tsinkevitch, O. R. & Sniko, S. M. 1996. A catalogue of Coleoptera (Insecta) of Belarus. Minsk.
- Andersson, H. 1999. Rödlistade eller sällsynta evertebrater knutna till ihåliga, murkna eller savande träd samt trädsvampar i Lunds stad. – Entomologisk Tidskrift 120: 169-183.
- Batten, R. 1976. De Nederlandse soorten van de Keverfamilie Mordellidae. – Zool. Bijdr. 19: 3-37.
- Batten, R. 1986. A review of the British Mordellidae (Coleoptera). – Ent. Gazette 37: 225-235.
- Borowiec, L. 1996. Mordellidae miastkowate (Insecta: Coleoptera). Fauna Polski 18. Polska Akademia NAUK, Warszawa.
- Borowiec, L. & Kubisz, D. 1999. A faunistic review of Polish Mordellidae (Coleoptera: Tenebrionoidea). – Polsk. Pismo Entom. 68: 283-317.
- Ehnström, B. 2001. *Mordellistena newaldegiana*. Artfaktablad. ArtData-banken (vers. 2010-10-23). Se [www.artfakta.se](http://www.artfakta.se).
- Ehnström, B. & Axelsson, R. 2002. Insektsnag i bark och ved. ArtDatabanken, SLU, Uppsala.
- Fägerström, C. 2005. Skalbaggfaunan i ett öländskt aspområde. – Lucanus 10: 52-55.
- Hansen, V. 1973. Heteromerer. Biller XII. Danmarks Fauna 50. Gads Forlag, København.
- Horák, J. 2008. Family Mordellidae, pp. 87-105. In: Löbl, I. & Smetana, A. (ed.): Catalogue of Palearctic Coleoptera. Vol. 5. Apollo Books, Stenstrup.
- Horion, A. 1956. Faunistik der Mitteleuropäischen Käfer. Band V. Heteromera. Tutzing.
- Kaszab, Z. 1979. 5. család: Mordellidae Marókéák. Fauna Hungariae. Coleoptera IV/A. Akadémiai Kiadó, Budapest.
- Malmqvist, A. 2004. Lunds Stadspark och S:t Larsparken. Naturvärdesbedömning och inventering av skyddsvärda arter knutna till gamla träd. Lunds Kommun.
- Odnosum, V. K. 2010. Zhuki-Gorbatki (Coleoptera, Mordellidae). Fauna Ukrainy 19. Naukova Dumka, Kiev.
- Palm, T. 1953. Anteckningar om svenska skalbaggar. VIII. – Ent. Tidskr. 74: 171-186.
- Palm, T. 1956. Anteckningar om svenska skalbaggar. XI. – Ent. Tidskr. 77: 56-63.
- Panzer, G. W. F. 1796. Faunae Insectorum Germanicae Initiae oder Deutschlands Insecten. Heft 36. Felsecker, Norinbergae.
- Süda, I. 2009. Metsamardikate (Coleoptera) uued liigid Eestis. – Metsanduslikud Uurimused 50: 98-114.
- Sörensson, M. 2004. Faunadepåer i Lund – en preliminär uppföljning av insektsfaunan. Rapport till Lunds kommun. Lund.

Förf:s adress: Ekologihuset, LU, Sölvegatan 37, 223 62 Lund.  
E-post: [mikael.sorensson@biol.lu.se](mailto:mikael.sorensson@biol.lu.se)

